



**Societat
Catalana de
Geografia**



Sortida d'estudi: Vall de Sau-Collsacabra. La sequera i l'embassament de Sau



El meandre del Ter a Casserres completament sec (jaume Font, març 2023) i amb l'embassament de Sau ple al 90% (Osona.com)



**Societat
Catalana de
Geografia**



Institut
d'Estudis
Catalans

Propera activitat

Dissabte 15 d'abril del 2023

Guiatge

Jaume Font Garolera

Joan Lagunas Riera

Pilar Riera Figueras

La vall de Sau és, sens dubte -i ho diem en absolut i en consciència del que afirmem-, la més bella vall de Catalunya
Lluís Creus i Vidal (1934): *Visió econòmica de Catalunya*

La vall de Sau (Osona), abans l'embassament (anys '50).
Imatge: Quirze Parés i Ganyet
Arxiu Comarcal d'Osona



**Societat
Catalana de
Geografia**



Sortida d'estudi: Vall de Sau-Collsacabra. La sequera i l'embassament de Sau

Objectius de la sortida:

Observar i entendre el paper i la significació de la conca del Ter de cara a l'abastiment d'aigua a la conurbació barcelonina i l'entorn de Girona-Costa Brava. Embassaments de **Sau** (168 Hm³ de capacitat), **Susqueda** (233 Hm³) i **el Pasteral** (1,5 Hm³). El transvasament ocult del Ter. Reconèixer l'impacte de l'actual sequera.

Observar *in situ* els punts de trobada de les tres gran unitats de relleu de Catalunya. Pirineus-Prepirineus, Depressió Central, Sistema Mediterrani i la configuració d'una discutida Serralada Transversal que posa en contacte les tres unitats majors del relleu català

Valorar el paper històric i geogràfic de les Guilleries, un espai remot en el passat i gran reservori d'aigua en el present.

La Hidroelectricitat: La central de Sau amb 75.000 CV de potència i un salt de 93 m i la de Susqueda alimentada per 3 turbines Francis que poden produir fins a 86 MW de potència.



**Societat
Catalana de
Geografia**



Sortida d'estudi: Vall de Sau-Collsacabra. La sequera i l'embassament de Sau

Recorregut:

8:00 h. Sortida autocar de c. Balmes entre Diputació i Gran Via (Barcelona).

9:00 h. Parada a l'hostal Quatre carreteres de Tona (esmorzar).

Punts d'observació

(1) 10:00 h. Visió del pantà de Sau des del parador de Turisme.

(2) 11:00 h. El meandre de l'Esquerda de Roda (un compendi de la història del país).

(Del poblat ibèric a les fàbriques i les colònies industrials: la Blava i Salou).

(3) 12:00 h. Manlleu. Vila industrial. El passeig del Ter, el canal industrial i els rentants.

(4) 13:00 h. L'embassament de Sau i el meandre de Casserres (les Gorgues del Ter).

(5) 14:00 h. Dinar a Ca la Rotllada (Cantonigròs)

(6) 16:00 h. Sortida cap a Tavertet.

(7) 17:00 h Visió de l'embassament de Sau des del Pla del Castell.

Retorn

18:00 h. Retorn a Barcelona amb parada a les 4 carreteres de Tona.

20:00 h. aprox. Arribada a Barcelona.

Punts d'observació

(5 Dinar)

(3)

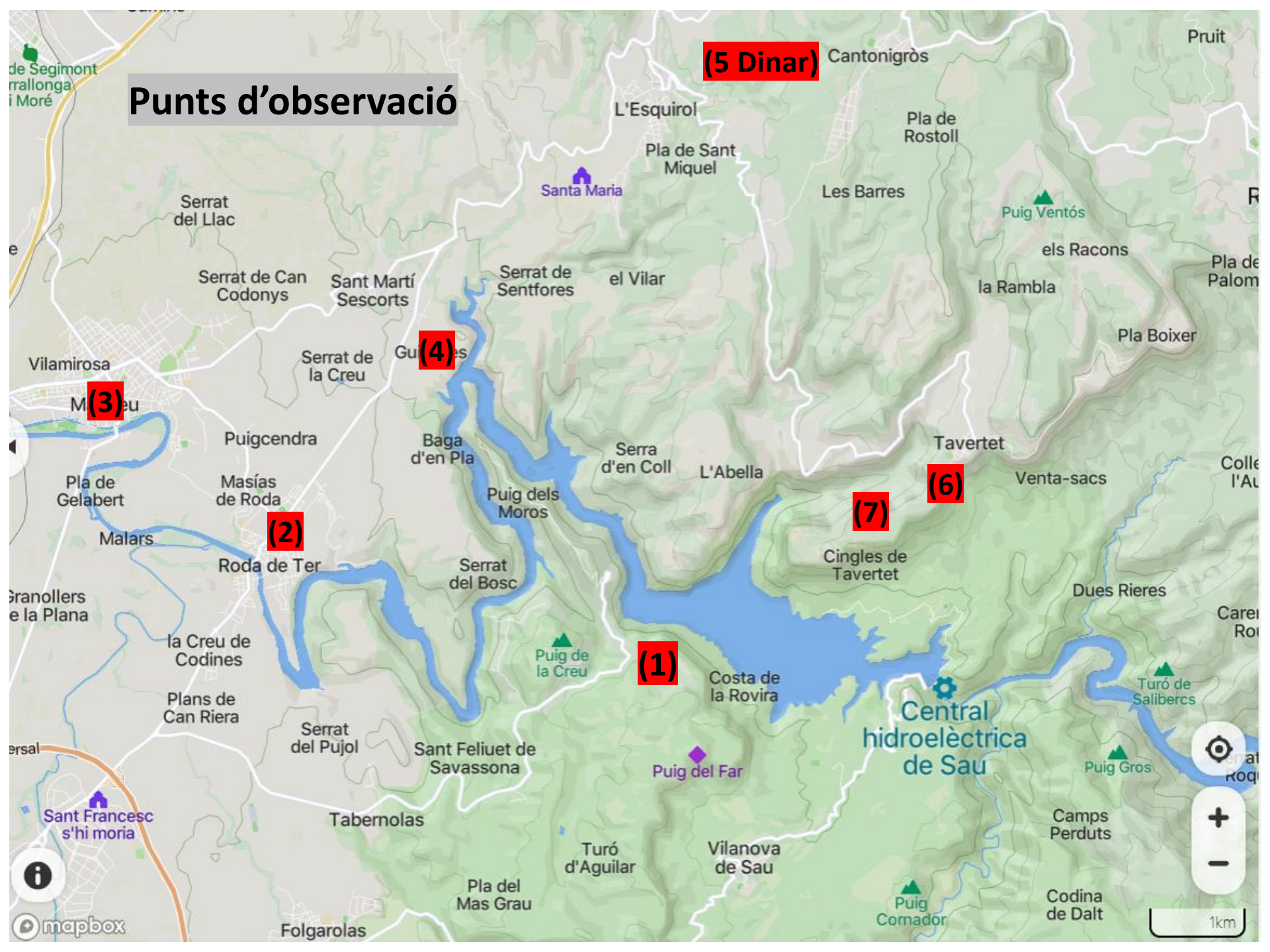
(2)

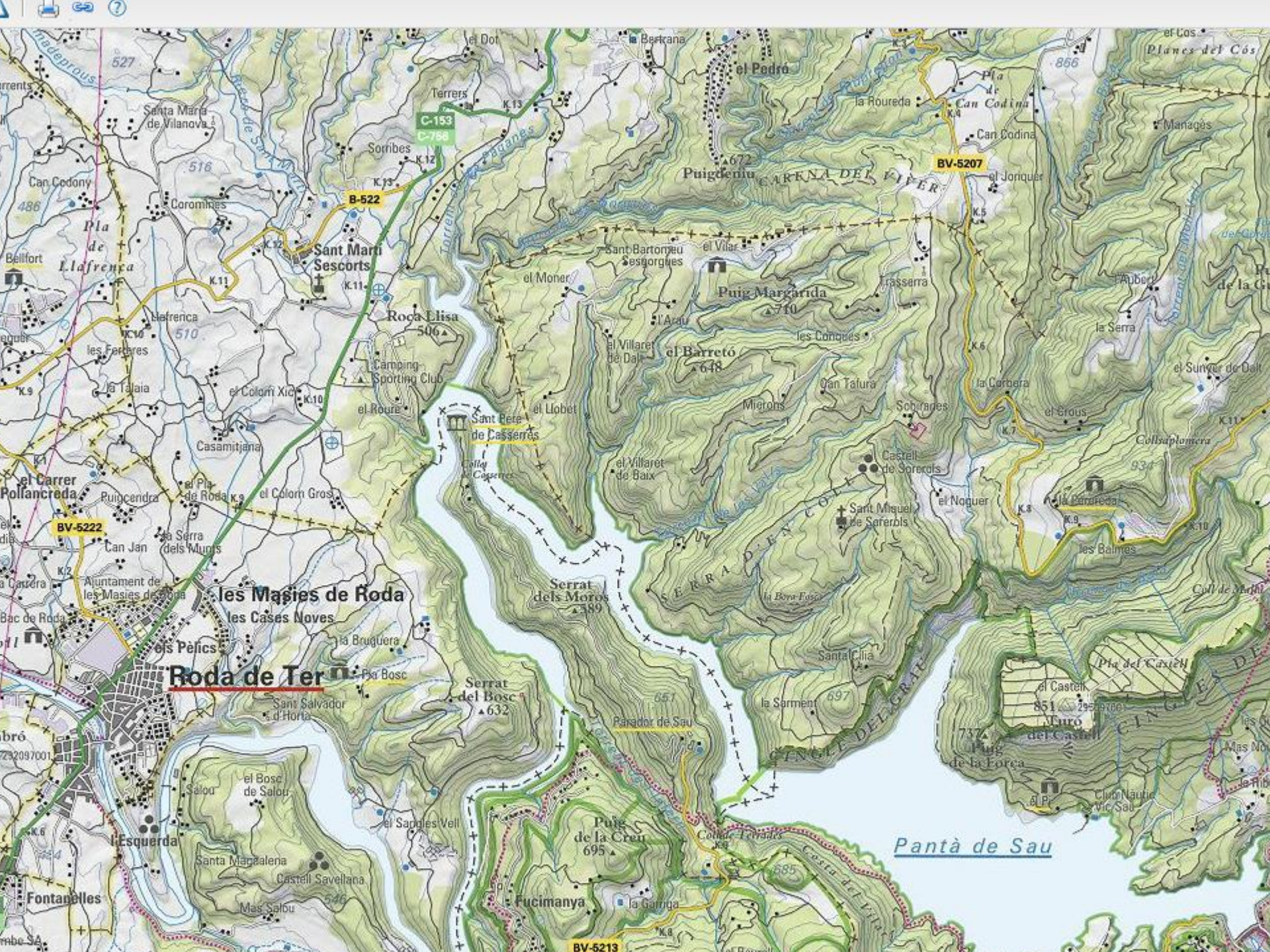
(4)

(1)

(7)

(6)





Sant Martí Sescorts

les Masies de Roda

Roda de Ter

Pantà de Sau

Puigdemiu

Puig Margarida

Serrat dels Moros

Puig de la Creu

el Castell

Santa Maria de Vilanova

Pla de Llafrènca

el Carrer Pollancreda

els Peïcs

l'Esquerda

Roca Elisa

Camping Sporting Club

el Colorn Gros

Sant Salvador d'Horta

Castell Savellana

Sant Pere de Casserres

Serrat del Bosc

Fucimanya

el Moner

el Barretó

el Villaret de Baix

Serra dels Moros

Parador de Sau

la Garriga

el Vilar

el Arreu

el Villaret de Dalt

Serra de l'En Coll

la Sarmant

la Garriga

Trasserra

les Conques

Can Talura

Santa Cilia

la Sarmant

la Garriga

el Jonquer

la Corbera

el Grous

la Parafreda

el Castell

la Garriga

la Serra

el Sunyer de Dalt

Collsaplomena

la Parafreda

el Castell

la Garriga

Pla de la G

el Sunyer de Dalt

Collsaplomena

la Parafreda

el Castell

la Garriga



C-153

Monestir de Sant
Pere Casserres

BV-5207

BV-5227

BV-5213

Pantà de Sau

El llibre dels 50 anys del pantà de Sau

<https://www.youtube.com/watch?v=OXnaAb3RrAg>

Amb textos de:

Ajuntament de les Masies de Roda
Ajuntament de Vilanova de Sau
Joan-Albert Adell Gisbert
Joan Arimany Juvanteny
Toni Coromina Pou
Walter Cruells Banzo
Ramon Febrer Musach
Jaume Font Garolera
Rafel Ginebra Molins
Anna Gómez Bach
Santi Jàvega Burgos
Fèlix Jurado Ramos
Joan Lagunas Riera
Miquel Macià Arquès
Mila Martínez Adán
Gil Orriols Puig
Quirze Parés i Ganyet
David Pavon Gamero
Antoni Pladevall Arumí
Xavier Roviró Alemany
Jesús Soler Vilaró
Ramon Torra Orra
Jaume Vila Feliu

I projectes d'enginyeria de:

José M^a Cabecerán Rúbies
Jaume Cruañas Rulduà
Josep M^a Llansó i de Vinyals
Alejandro Miró
Baldomero Tineo

Història de la construcció del Pantà de Sau



Transformació socioeconòmica
i geogràfica de Vilanova de Sau
i les Masies de Roda

JOAN LAGUNAS



El riu Ter a Roda de Ter un dia de revinguda
Imatge: Jaume Font, 2014

Història d'un paisatge: De les Gorges del Ter al pantà de Sau

L'embassament de Sau: un projecte més que centenari

Cent anys enrere l'únic tram del riu Ter que romania verge des del punt de vista de l'aprofitament hidroelèctric era el congost de les Guilleries (altrament dit les Gorgues del Ter), estès des de Roda de Ter, fins el Pasteral, tot al llarg de 50 km gairebé inaccessibles per carretera fins ben entrat el segle XX.

El congost comença aigua avall de Roda de Ter i de les velles colònies industrials de Còdol Dret (Masies de Roda) i acaba al Pasteral (la Celleria de Ter). *Terra incògnita* escassament poblada, refugi històric de bandolers i malfactors enmig d'un estol de pobles amagats com Sant Romà de Sau, Querós i Susqueda, inclòs el monestir de Sant Pere de Casseres.

50 km lliures d'aprofitaments hidroelèctrics en el transcurs dels quals el riu salva un desnivell de 170 metres, que multiplicats pel 18 m³/segon de cabal calculats a l'altura del molí de Sau (entre els anys 1918-1931) tenien un gran potencial hidroelèctric, que va atreure tota mena de projectes.

Història d'un paisatge: De les gorges del Ter al pantà de Sau

La rapidíssima expansió de la hidroelectricitat a Catalunya

Vers l'any 1920 el Ter, el Llobregat i els seus afluents s'aprofitaven intensament des del punt de vista hidroelèctric, fins el punt que pràcticament havien esgotat les seves possibilitats de creixement

Les primeres inversions en hidroelectricitat són locals (Recolons, Brutau, Estabanell), però a partir del 1911 arriba al país el capital multinacional a través d'empreses com *Barcelona traction* (la Canadenca) i Energia elèctrica de Catalunya (EEE).

Mapa de Aprovechamientos hidroeléctricos de Cataluña en 1920, elaborado por la Cámara Oficial de Industria de Barcelona. Font: Colònies industrials. Catàleg de l'Exposició, pág. 72.

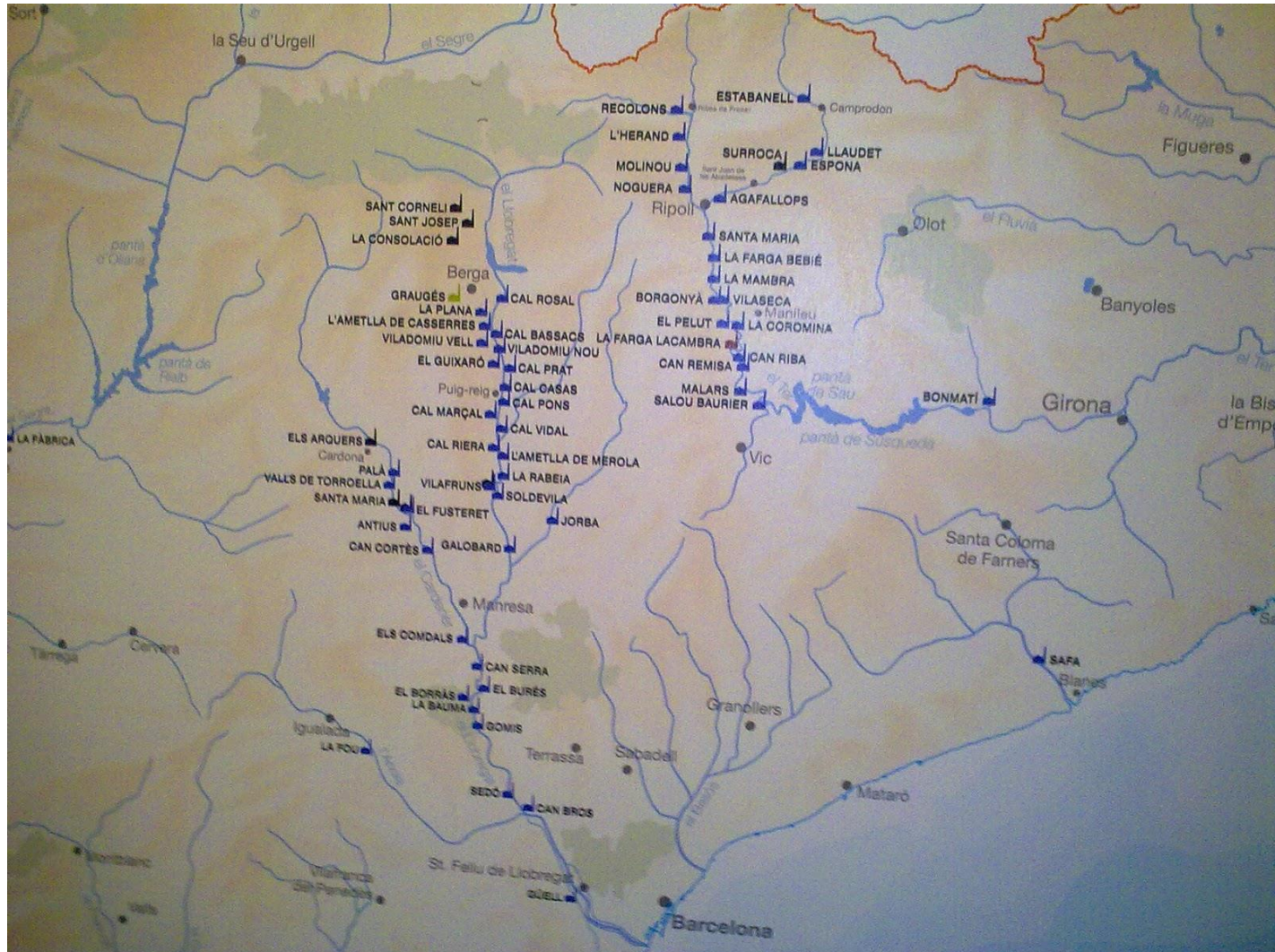


Història d'un paisatge: De les gorges del Ter al pantà de Sau

Pobles i canals
industrials,
colònies fabrils i
fàbriques de riu
omplien el curs
de l'alt Ter fins a
Roda de Ter

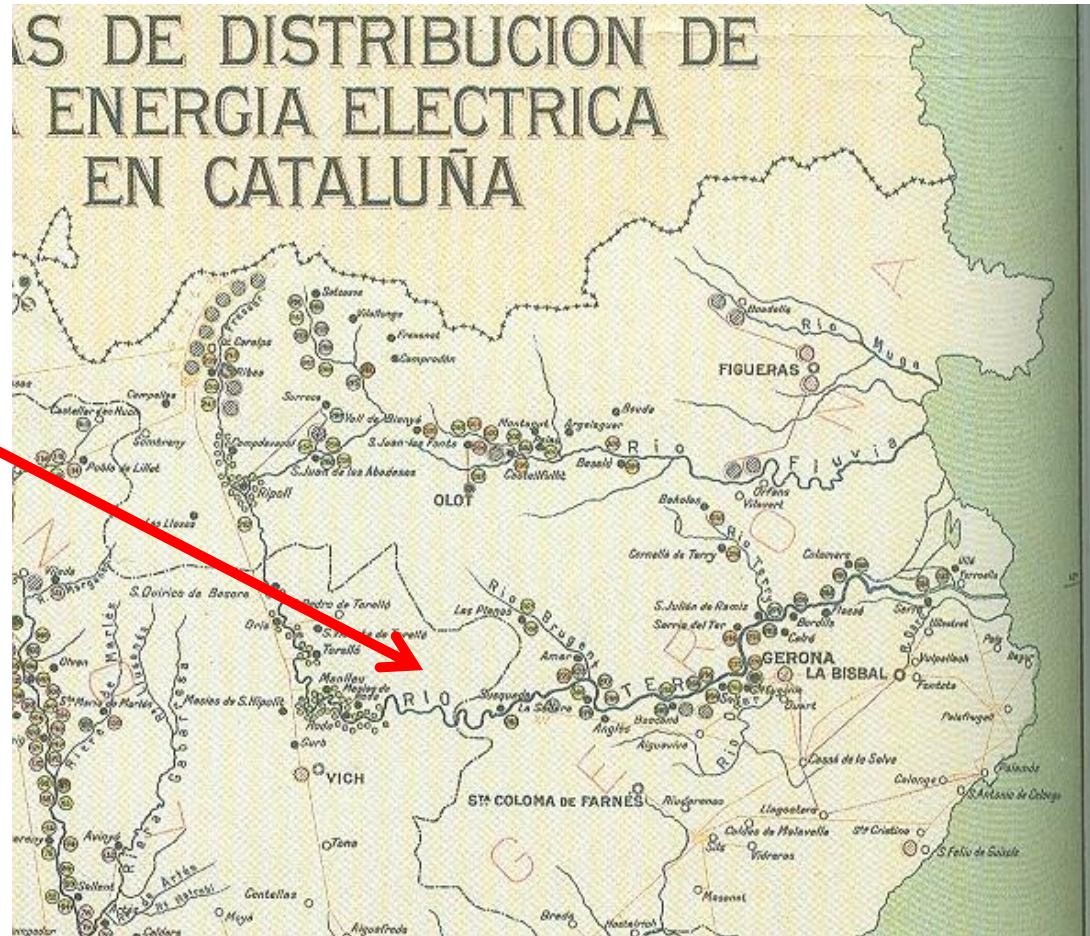
Aigua avall el
congost de les
Guilleries
romania verge

Al baix Ter el riu
s'aprofitava
majoritàriament
pel regadiu.



Història d'un paisatge: De les gorges del Ter al pantà de Sau

El principi dels anys 30, l'únic tram del riu Ter que romania verge des del punt de vista l'aprofitament hidroelèctric era el congost de les Guilleries, estès des de Roda de Ter, fins el Pasteral, tot al llarg de 50 km.



Fragment del *Mapa de los aprovechamientos hidroeléctricos de Cataluña en 1920*, el·laborat per la Cámara Oficial de Industria de Barcelona. Font: Colònies industrials. Catàleg de l'Exposició, pág. 72.

Història d'un paisatge: De les Gorges del Ter al pantà de Sau

Cronologia del projectes d'aprofitament del congost del Ter

1901	El <i>Plan de Obras Hidráulicas</i> preveu la construcció de 4 embassaments en el congost del Ter al seu pas per les Guilleries.
1902	El Pla Gasset refon el projecte dels 4 petits pantans en el "Pantano de Sau".
1913	Durant el període 1913-1931 la Confederació hidrogràfica del Pirineo Oriental mesura el cabal del Ter a l'altura del Molí de Sau (fins el març del 1931). S'obté un cabal mitjà de 18,5 m ³ /seg.
1931	L'enginyer Jaume Cruañas presenta el primer projecte del pantà de Sau
1933	L'Estat aprova el projecte de Cruañas (definitivament el 1934) en el marc del <i>Plan Nacional de Obras Hidràulicas</i> (1933)
1936	S'aprova el recreixement de la presa en 10,97 m, que implica inundar les colònies de Salou i Còdol Dret (Masies de Roda).
1938	Una Ordre del nou govern franquista declara l'obra <i>inhàbil</i> perquè s'aprovà durant el que la dictadura considerava inhàbil (1936).
1940	Gran aiguat del Ter del 18 d'actubre del 1940 (l'aiguat de Sant Lluç)
1941	El 6/11/41 es declaren les obres del pantà de Sau d'urgent execució
1946	Inici de les obres sota la direcció de l'enginyer J.M Llansó
1963	El 13 d'agost de 1963 es dona per acabada la presa i es tanquen comportes
1963	Del 15 al 17 de setembre el pantà lamina un gran aiguat i s'omple de cop
1968	Es dona per acabat l'embassament. S'inaugura Susqueda.

Història d'un paisatge: De les gorges del Ter al pantà de Sau

El pantà de Sau: un projecte més que centenari

ANTECEDENTS 1

1882	Manuel Duran i Gost impulsa el canal de “San Pedro de Casserres” que derivaria un cabal de 2 m ³ /s cap al Vallès i Barcelona. Requeria construir 4 pantans (Casserres, les Gorgues i Malafogassa i Sant Andreu a la riera Major) amb un cost estimat de 20 milions de ptes.
1894	Samuel Hirt Rytz impulsa un projecte de central hidroelèctrica destinada a proveir Vic. El canal arrencaria a Còdol Dret i la central s'ubicaria a Casserres. Es desestimà en benefici del projecte posterior de Ròmul Bosch i Alsina.
1895	Ròmul Bosch i Alsina, propietari de Còdol Dret, impulsa el Projecte hidroelèctric Còdol- el Pasteral. Conduiria les aigües a través d'un canal de 30 km que possibilitaria un salt de 235 metres de desnivell i 17.000 CV de potència. L'energia es transportaria a Barcelona mitjançant una línia elèctrica de 80 km. El projecte comptà amb una forta oposició local.

Història d'un paisatge: De les gorges del Ter al pantà de Sau

El pantà de Sau: un projecte més que centenari

ANTECEDENTS 2

1900	Projecte de Teodor de Mas. Preveu construir un ferrocarril electrificat de 42 km entre Vic i el Pasteral, que uniria el ff.cc de Barcelona-Sant Joan de les Abadesses amb el de Girona-Olot i s'alimentaria amb l'energia obtinguda. L'octubre del 1901 fou declarat d'utilitat pública pel Govern espanyol. Competia amb el projecte de Manuel Duran i Gost que s'hi oposà frontalment.
1900 1902	Informe Ramon Coderch per el <i>Plan de Obras Hidráulicas</i> de 1902 (Plan Gasset); proposa fer quatre pantans escalonats a les Guïlleries, d'uns 40 metres d'altura i 15 hm ³ de capacitat. Es justifiquen en base el cabal del riu, l'extensió de la conca (1.500 km ²), el desnivell existent (230 m), l'existència d'un sòcol granític que permet assentar les preses i el baix cost de les expropiacions en ser un territori despoblat. Les actuacions regarien 17.000 ha al baix Ter.
1901	Antoni Solà de Mas promou un canal del Molí de Sau a El Pasteral amb el consegüent aprofitament hidroelèctric.

Història d'un paisatge: De les gorges del Ter al pantà de Sau

El pantà de Sau: un projecte més que centenari

ANTECEDENTS 3

1902	La versió definitiva del Plan de Obras Hidráulicas (Pla Gasset) preveu que els 4 pantans de les Guillerias se "refunden en el llamado Pantano de Sau".
1903	Josep Salarich promou un projecte com el de Antoni Solà de Mas de 1901.
1905	Teodoro de Mas promou un projecte calcat al de Solà de Mas i Salarich.
1905	S'acaba la presa del Pasteral que dóna energia a la fàbrica Burés d'Anglès. Té 20 m d'alçada i és la primera de grans dimensions del curs del Ter.
1907	Es presenta el projecte "Saltos del Ter" que unifica quatre concessions anteriors (Bosch i Alsina, 1895; Solà de Mas, 1901; Salarich, 1903; i Teodoro de Mas, 1905). El canal manté cota, arranca a Còdol Dret i acaba al Pasteral.
1909	Teodoro de Mas amplia la central del Molí de Sau per proveir electricitat a Vic. Obté un salt de 4,10 m i un cabal de 9.000 litres/seg. Mou 2 turbines "Corcho" de 250 CV i 150 CV. L'energia es porta a Vic a través d'una línia elèctrica de 15.000 V.

Història d'un paisatge: De les gorges del Ter al pantà de Sau

El pantà de Sau: un projecte més que centenari

ANTECEDENTS 4

1910	Per una Real Orden de 15 de juliol de 1910 s'aprova el projecte "Saltos del Ter SA". Preveu bastir una presa de 16 m d'altura 3 km aigües avall del Molí de Sau, i un canal de 20 km. que portaria les aigües al Pasteral on es construiria la central de 20.000 CV que aprofitaria un desnivell de 168,7 m.
1912	"Saltos del Ter" presenta un projecte d'abastiment d'aigua a Barcelona. Preveu un pantà de 66 hm ³ de capacitat i un canal de 108 km.
1912	Projecte d'abastiment d'aigua a Barcelona de Manuel Bertrand; el cabal s'obtidria de les rieres Major i d'Osor, afluents del Ter. Requereix un pantà de 32 hm ³ i un canal de 102 km. Per compensar als usuaris inferiors es construiria una presa a Sant Pere de Casserres.
1926	Tret de les centrals properes a Roda de Ter (la Blava, Salou i Còdol Dret) el Molí de Sau era l'aprofitament més important del congost. La central s'amplià els anys 1911, 1923 i 1926.

Història d'un paisatge: De les Gorges del Ter al pantà de Sau

30 anys d'obres (1933-1963)

El pantà republicà: el Projecte Cruañas del 1931

El primer projecte d'embassament va ser redactat per l'enginyer de camins **Jaume Cruañas Rulduá**, l'1 de juliol del 1931 (refon en un sol embassament el projecte de 4 pantans esglaonats del 1902)

Una ordre ministerial de 12 de gener de 1933 aprova el projecte Cruañas del 1931. L'aprovació definitiva pel govern de la República es feu el 8 d'octubre del 1934.

El 2 de novembre del 1936 s'aprova el recreixement en 10,97 m, cosa que faria arribar la cau del pantà fins a Roda de Ter. . Una ordre ministerial de 31 de desembre del 1938 declara inhàbil l'obra per haver-se aprovat en període inhàbil.

Història d'un paisatge: De les gorges del Ter al pantà de Sau

30 anys d'obres (1933-1963)

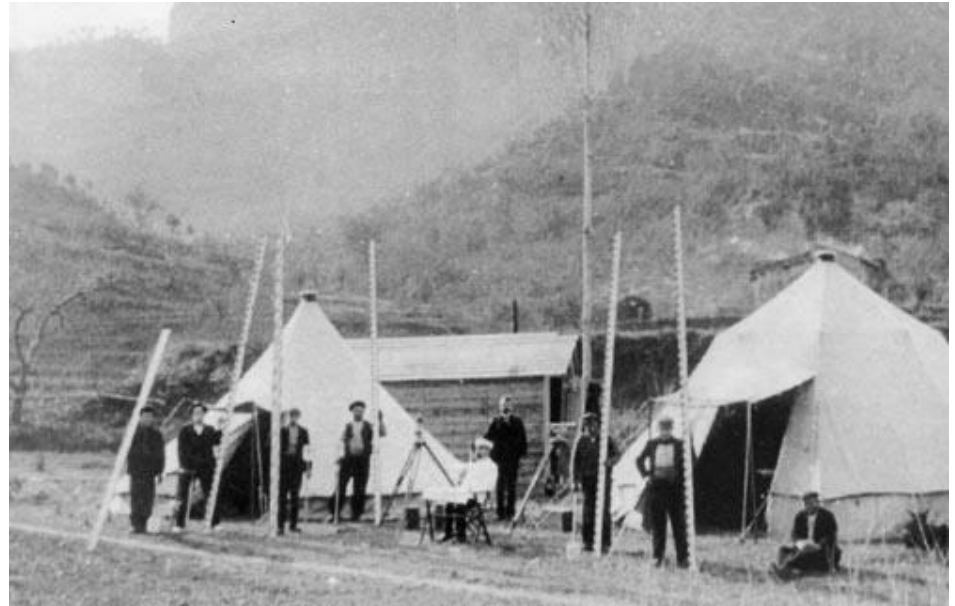
La represa després de la Guerra Civil

La gran inundació del Ter del 18 d'octubre del 1940 obliga a replantejar l'obra, tant de cara a la producció d'electricitat com per regular el curs del riu.

Es reprèn el segon projecte Cruañas, que augmenta la cota de la presa en 10,97 m i el volum d'aigua embassada passa de 117 hm³ a 177 hm³. preveu regar 20.000 ha i produir 13,2 milions de kW/h

El 6 de novembre del 1941 les obres del pantà de Sau es declaren d'urgent execució. Les obres no començarien fins l'any 1946, essent dirigides per l'enginyer J.M Llansó amb un pressupost de 157 milions de ptes, que pujaria a 205 milions l'any 1960.

Història d'un paisatge: De les gorges del Ter al pantà de Sau

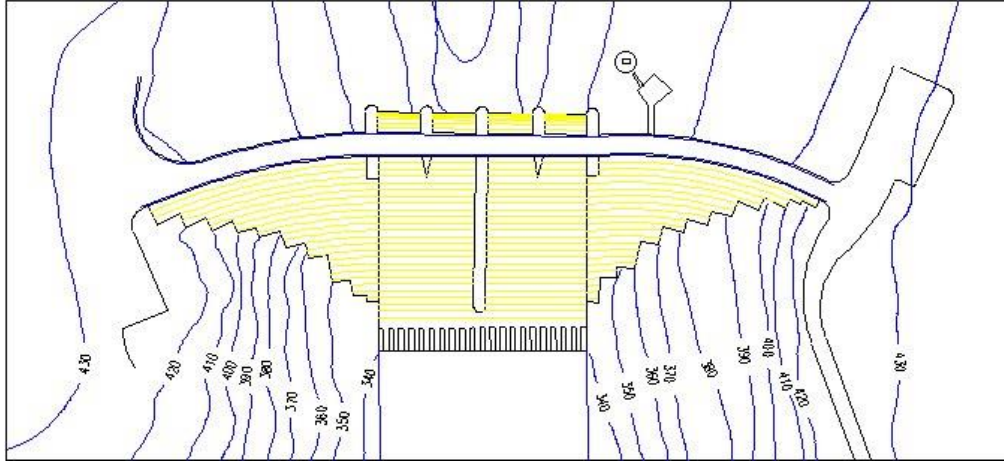


Aixecament de plans topogràfics per a projectes hidràulics o vials a la vall de Sau. Any 1906.

(Foto publicada a la revista "Imatges", suplement de La Marxa, núm. 15, 27-V-1994)

<http://www.naciodigital.cat/osona/fotos/2005/FotosPantaSau/pages/EstudisPrevis1.htm>

SAU: 30 anys d'obres



Projecte: **J-M-LLANSO**

Fi de les obres: **01-01-1963**

Superfície de conca: **1.522 km²**

Superfície embassament: **572,8 ha**

Capacitat: **151,3 hm³**

Aportació mitjana anual (hm³): **570,000**

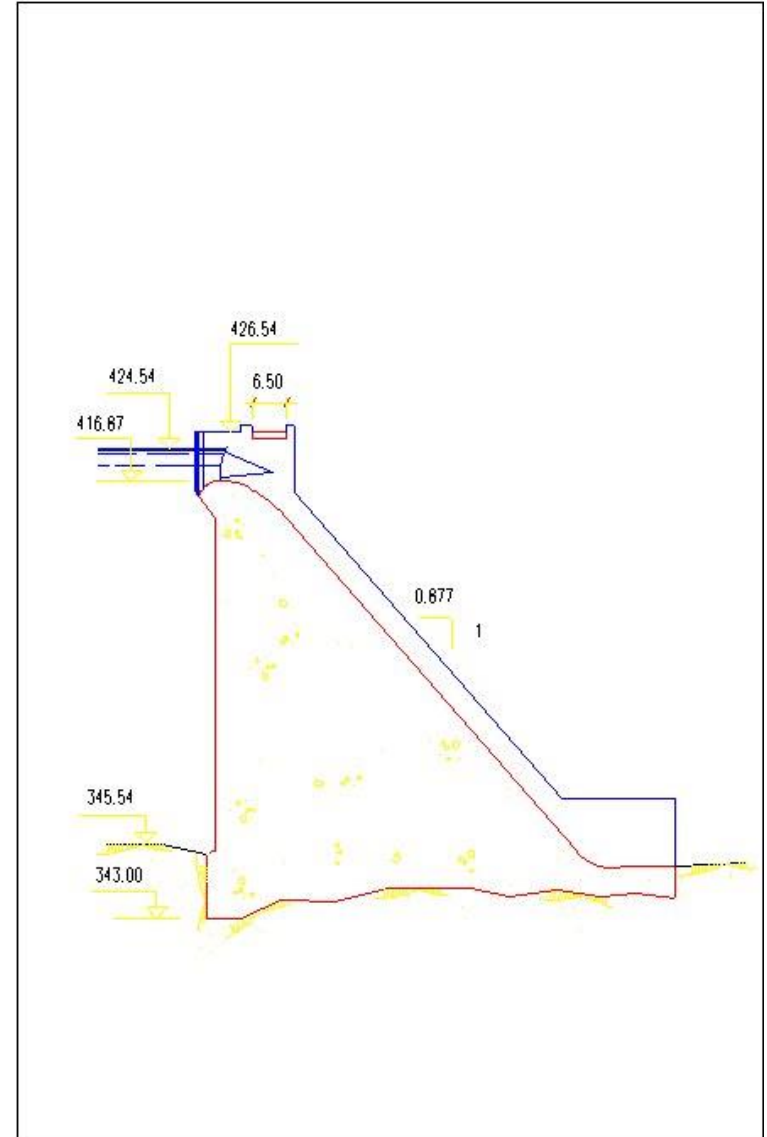
Precipitació mitjana anual: **1073 mm**

Tipus de presa: **Gravetat**

Altura des dels fonaments: **83 m**

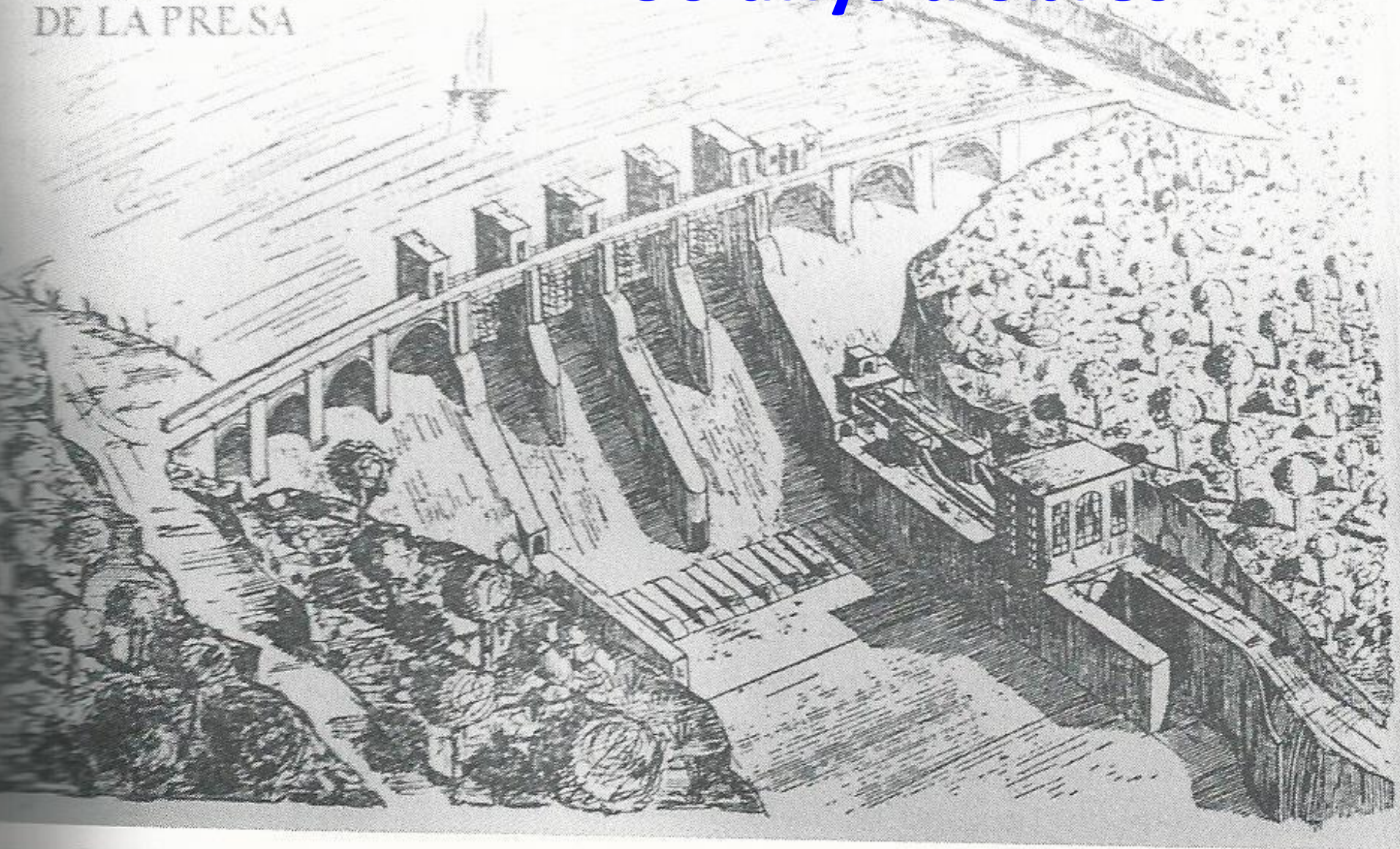
Longitud de coronació: **260 m**

Volum cos de presa: **335,000 m³**



PERSPECTIVA
DE LA PRESA

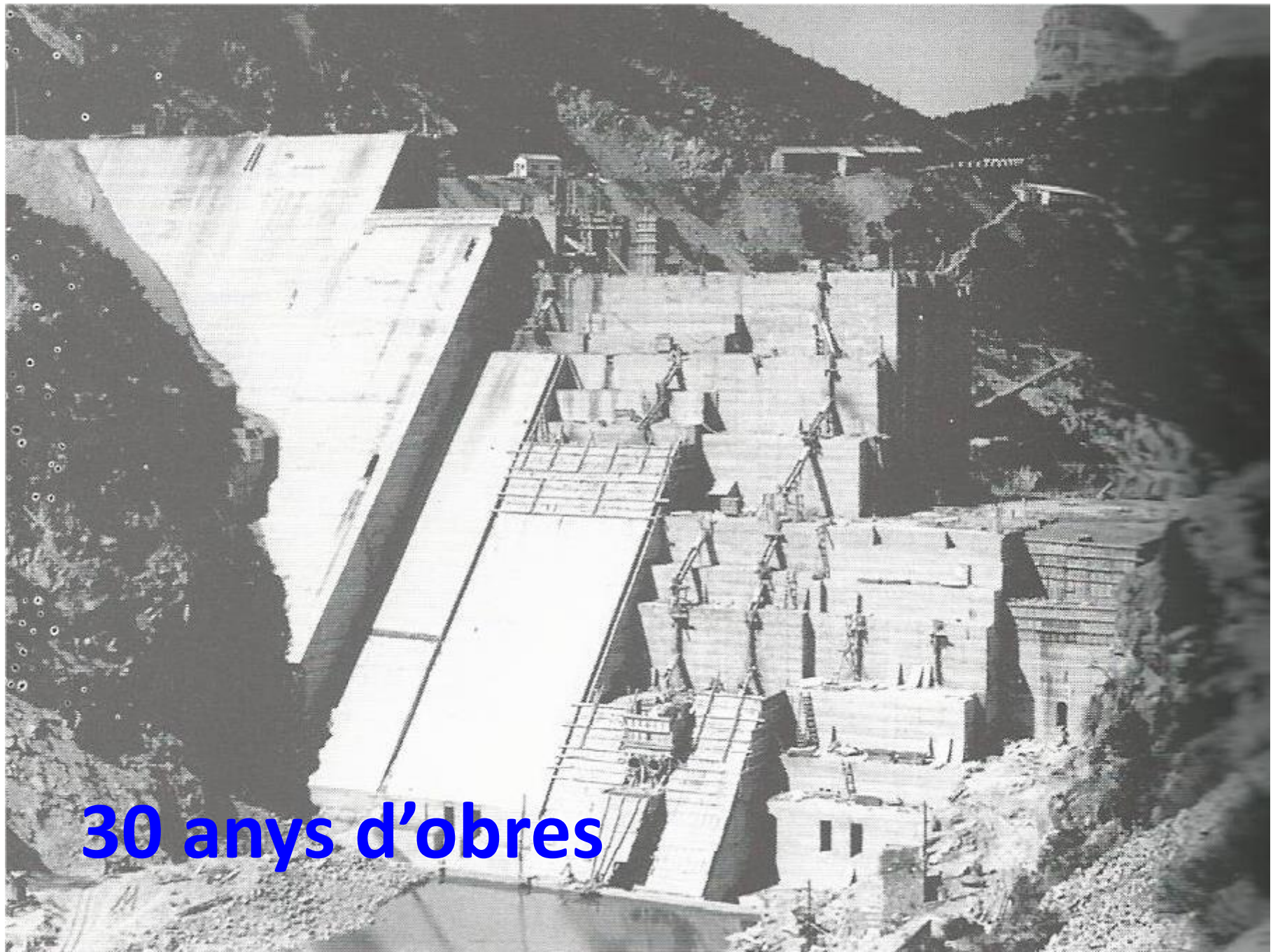
30 anys d'obres



en Prespectiva que figura en un fulletó divulgatiu sobre el primer Projecte del Pantà de Sau.

30 anys d'obres





30 anys d'obres

Història d'un paisatge: De les gorges del Ter al pantà de Sau



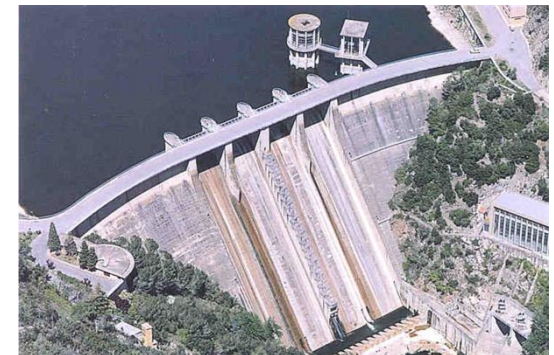
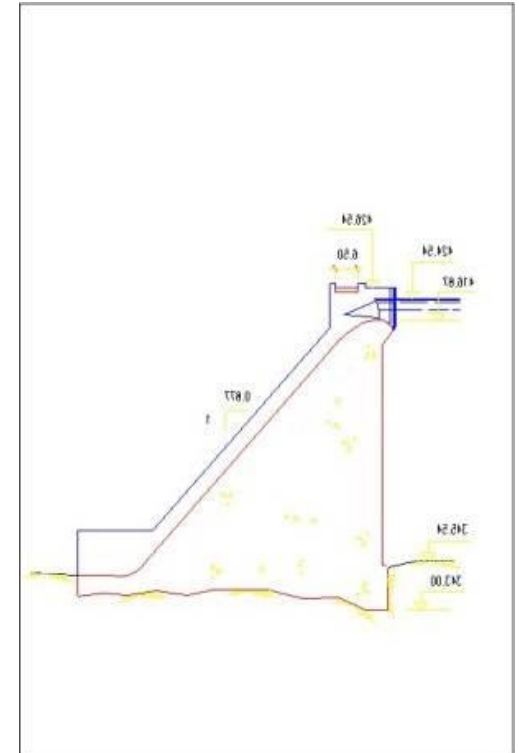
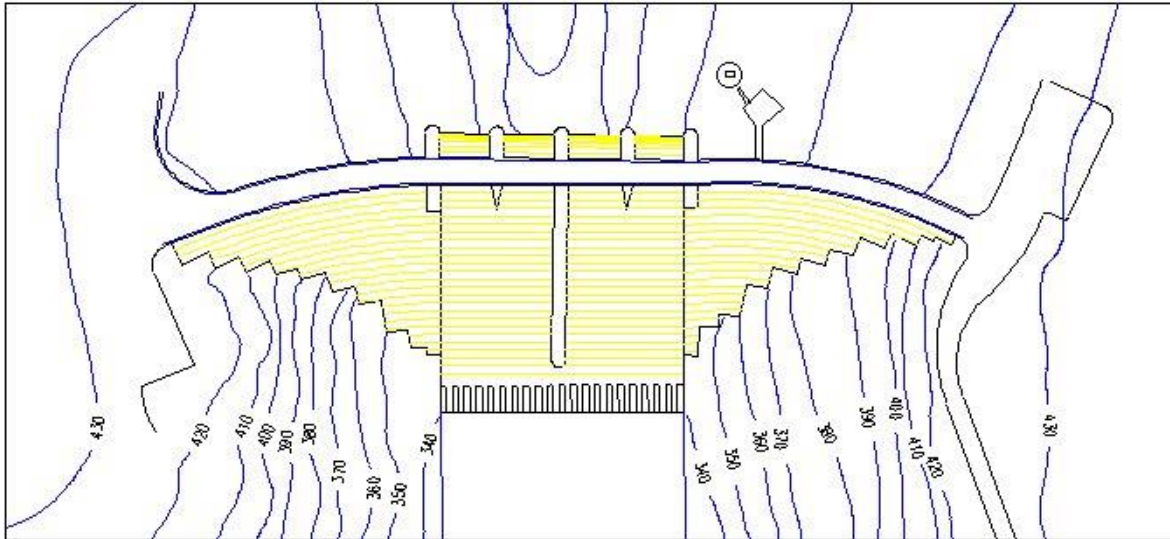
Josep Mª Llansó i de Vinyals.

L' Enginyer director i treballadors



Esta es la máquina en la que trabajaba durante la construcción de la presa. Fotografía realizada a Sau el 9-6-1953.

Història d'un paisatge: De les gorges del Ter al pantà de Sau



Història d'un paisatge: De les gorges del Ter al pantà de Sau



La vall de Sau, amb l'antic molí i la seva resclosa en primer terme.

<http://www.naciodigital.cat/osona/fotos/2005/FotosPantaSau/pages/MolideSau1.htm>



Escena de navegació a la bassa de l'antic molí de Sau

<http://www.naciodigital.cat/osona/fotos/2005/FotosPantaSau/pages/MolideSau2.htm>

Història d'un paisatge: De les gorges del Ter al pantà de Sau

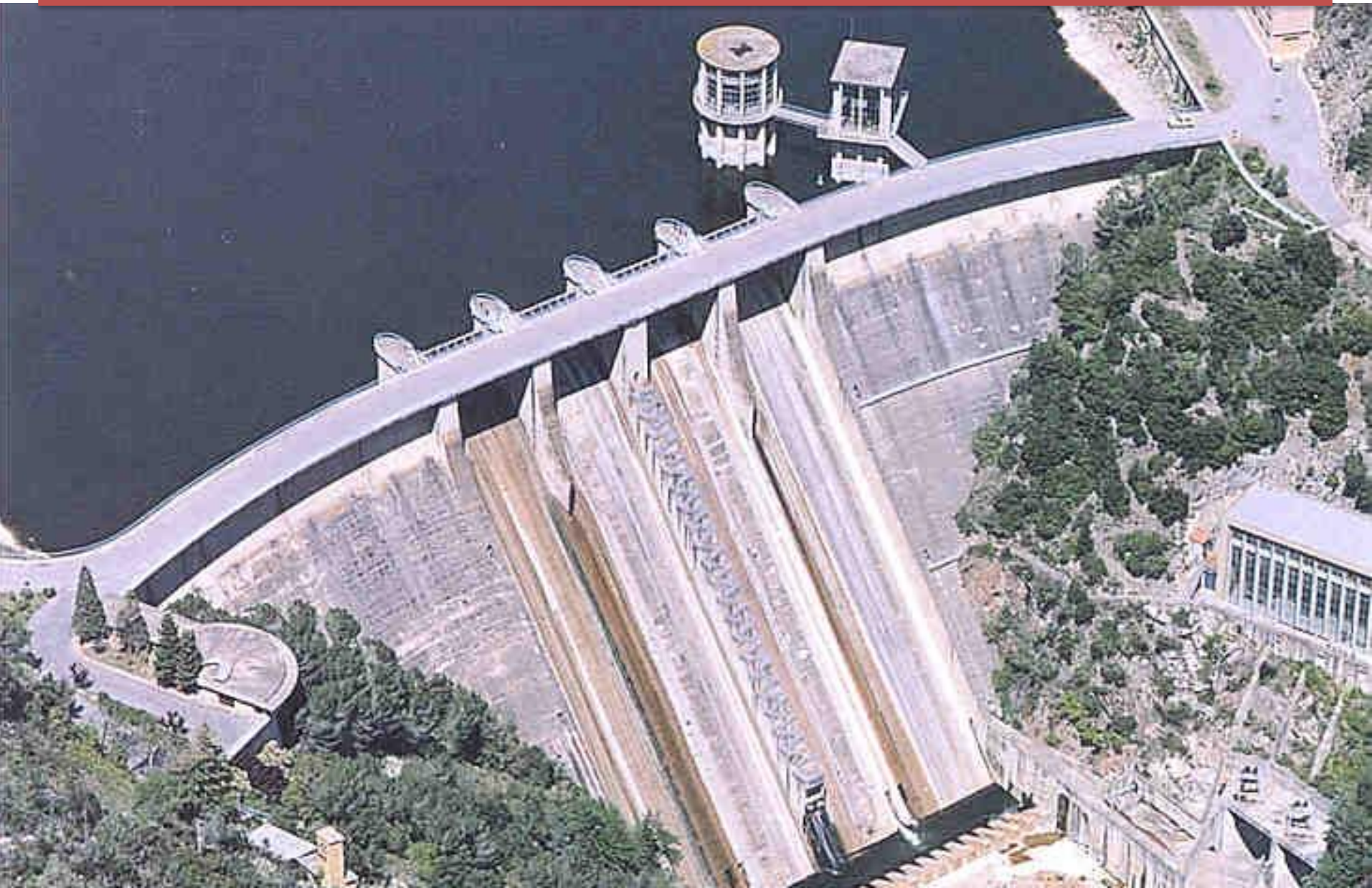
L'acabament de l'embassament (1933-1963)

Després de nombroses reformes i revisions el 13 d'agost de 1963 es van donar per acabades les obres de la presa i es van tancar les comportes. No hagué cap inauguració oficial

El 1963 el pressupost s'havia enfilat fins els 229 milions de ptes, incloïa les expropiacions, la presa, la central elèctrica, el poble nou de Sau i les carreteres i els vials d'accés.

El total liquidat en tancar-se definitivament l'obra l'any 1969 va pujar a 280.053.855,96 ptes.

Història d'un paisatge: De les gorges del Ter al pantà de Sau



Història d'un paisatge: De les gorges del Ter al pantà de Sau

DATOS GENERALES		PRESA	

				Grav edad
Nombre de la Presa:	SAU	Tipo de Presa:		
Otro Nombre:		Altura desde cimientos (m):	83,000	
En fase de:	Explotación	Longitud de coronación (m):	260,000	
Titular de la presa:	AUTONOMIA GENERALITAT CATALUÑA	Cota coronación (m):	426,540	
Proyectista:	J-M-LLANSO	Cota cimentación (m):	343,540	
Categoría según riesgo:	A	Cota cauce (m):	350,000	
Fin de las obras:	01-01-1963	Volumen cuerpo presa (1000 m3):	335,000	
Recrecimiento:	--	Nº de desagües:	002	
Coordenadas UTM 30:	0949045 - 4660543	Capacidad desagüe (m3/s):	140,000 - 0,000	
Usos del embalse:	Abastecimiento - - Hidroeléctrico	Nº de aliviaderos:	001	
Usuarios:	--	Capacidad aliviaderos (m3/s):	2486,160 -	
		Regulación:	Compuertas. -	
DATOS HIDROLÓGICOS		DATOS GEOGRÁFICOS		
Superficie de la cuenca (km2):	1522,000	Rio de ubicación:	TER	
Aportación media anual (hm3):	570,000	Municipio:	VILANOVA DE SAU	
Precipitación media anual (mm):	1073,000	Vertiente:	C.I. CATALUÑA	
Avenida de Proyecto (m3/s):	2500,000			

Història d'un paisatge: De les gorges del Ter al pantà de Sau

La dita popular sosté que el pantà de Sau s'omplí en una nit

Quadre XX. La setmana en què s'omplí el pantà de Sau

Data	Cota	Increment cota	Increment cota a presa	Volum Hm3	Capacitat
13 agost 1963	351,00 m	0,00 m	0,00 m	0,000	0,0 %
13 set 1963	382,60 m	31,60 m	31,60 m	22,640	12,8 %
14 set 1963	403,24 m	20,64 m	51,24 m	76,230	43,0 %
15 set 1963	409,59 m	6,35 m	57,59 m	100,360	56,7 %
16 set 1963	411,38 m	2,19 m	59,78 m	107,565	60,7 %
17 set 1963	410,72 m	- 0,66 m	59,16 m	104,880	59,2 %
18 set 1963	409,27 m	- 1,45 m	57,71 m	99,015	55,9 %
19 set 1963	409,54 m	0,27 m	57,98 m	100,160	56,6 %
20 set 1963	408,83 m	- 0,71 m	57,27 m	97,277	54,9 %
16 nov. 1963	411,62 m	2,78 m	60,05 m	108,580	61,3 %
30 nov. 1963	411,65 m	0,03 m	60,08 m	108,700	61,4 %
4 des. 1963	412,39 m	0,74 m	60,82 m	111,907	63,2 %

Font: Registres ACA

Cota base de la presa, 351 m.s.n.m. Cota màxima d'embassament 424,54 m.s.n.m. Diferència: 73,54 m
Capcitat: 177 hm3 (Dades proporcionades per Sergi Morilla, encarregat del Pantà).

Mancomunidad hidrogràfica del Pirineo Oriental: Proyecto de Pantano de Sau. Río Ter (Guilleries),
Província de Barcelona. Anejo N° 4. datos de aforos del río Ter en el Molino de Sau, Años 1913 a 1930

<https://www.youtube.com/watch?v=E-zQGHcfiY4>

50 anys del pantà de Sau: una obra cabdal per Barcelona i Catalunya



La presa de Sau, vista des d'on avui hi ha l'aigua embassada (1962)

Història d'un paisatge: De les gorges del Ter al pantà de Sau



Què s'endugué el pantà de Sau?: la més bella vall de Catalunya

Història d'un paisatge: De les gorges del Ter al pantà de Sau



La vall de Sau (Osona), abans l'embassament (imatge dels anys '50)

Història d'un paisatge: De les gorges del Ter al pantà de Sau

**Què
s'endugué i
què aporta el
pantà de Sau?**

**S'endugué
el poble de
Sant Romà de
Sau**



El poble de Sant Romà, ja abandonat. Anys 50 Foto de Ramon Vinyeta (Torelló)

Història d'un paisatge: De les gorges del Ter al pantà de Sau

Què s'endugué i què aporta el pantà de Sau

En resultaren afectats directament 102 edificis i 695 persones

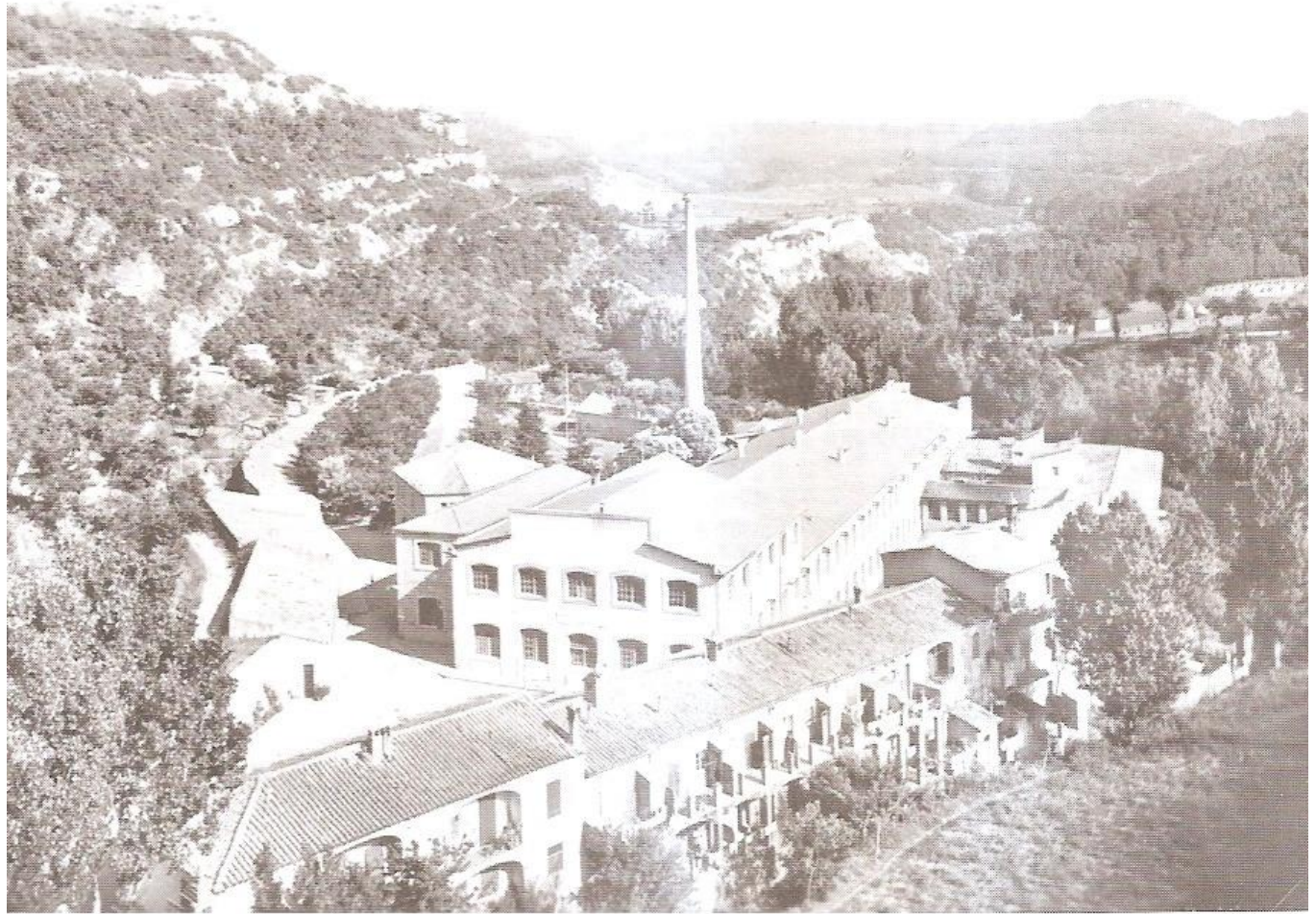
S'endugué les colònies industrials de Salou i de Còdol Dret (Masies de Roda; Osona)

Colònies	Edificis de treballadors	Treballadors acomiadats 1963	Hab.	any
Colònia Baurier	15	196	203	1960
Colònia de Còdol Dret	61	193	335	1962
TOTAL EN COLÒNIES	76	389	538	

Història d'un paisatge: De les gorges del Ter al pantà de Sau

Què es va endur i què aporta el pantà de Sau

**Còdol Dret,
avui
colgada
sota les
aigües de
Sau**



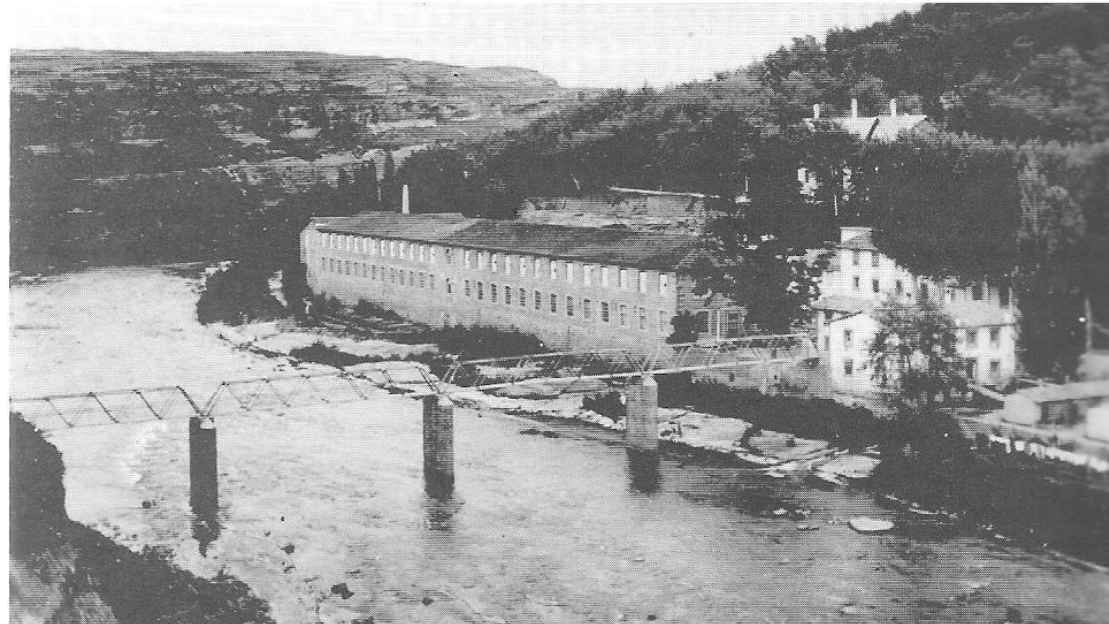
La colònia de Còdol Dret, a Masies de Roda

Història d'un paisatge: De les gorges del Ter al pantà de Sau

Què e va endur i què aporta el pantà de Sau



Petros Baurier



Font: Rovira i Montells, Josep M^a (2003): *La colònia de Salou (1864-1963)*.

La colònia Baurier, o Salou

Colònia industrial de Salou 1864-1963, Roda de Ter, vers 1935

Història d'un paisatge: De les gorges del Ter al pantà de Sau

**Ruïnes de
la colònia
industrial
de Salou,
a Roda de
Ter**



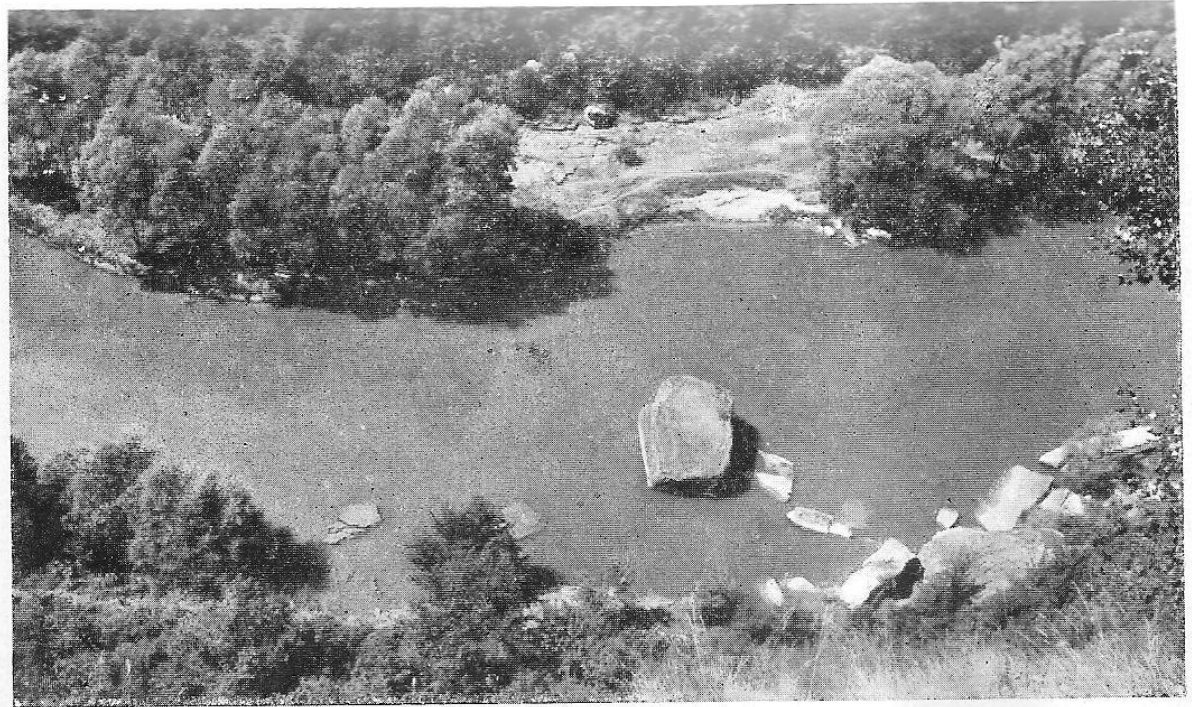
jaumefont13

Ruïnes de la colònia industrial de Salou 1864-1963 (Roda de Ter – Masies de Roda)

Història d'un paisatge: De les gorges del Ter al pantà de Sau



Entre Còdol Dret i Fussimanya el Ter solca per una inhòspita afrau on esdevé tan esquerp que refusa la companyia del més insignificant corriol.



Panoràmica del Ter vist des de Sant Pere de Casseres. Al mig del llit del riu, desafiant l'embranchida de les més fortes revingudes, la Roca de la Llum és testimoni perenne d'una antiga llegenda. Ben aviat quedarà definitivament submergida sota les aigües de l'embassament de Sau, i de la llegenda no més en quedarà el record.

LAM. VII

Paisatges perduts: Les Gorgues del Ter i el Roc del Llum

Història d'un paisatge: De les gorges del Ter al pantà de Sau



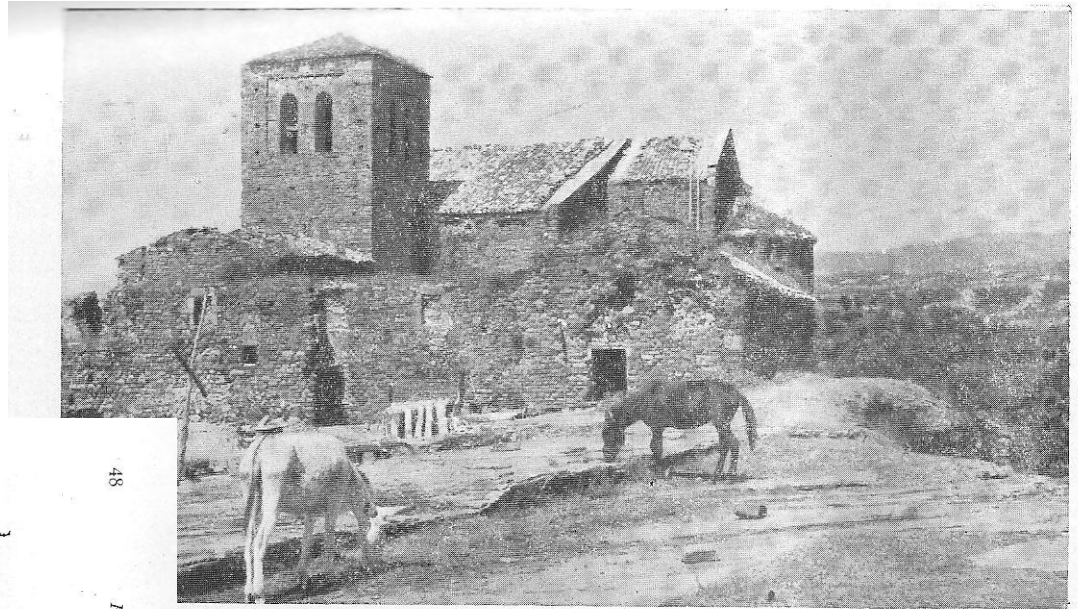
Paisatges perduts: Les Gorges del Ter sota Casserres (Foto: Arxiu Comarcal d'Osona)

Història d'un paisatge: De les gorges del Ter al pantà de Sau



Paisatges perduts: Les Gorgues, aigua avall del Salt del Cabrit

Història d'un paisatge: De les gorges del Ter al pantà de Sau



Conjunt del monestir de Sant Pere de Casserres sobre una estreta llenca de roca que obliga a les construccions a situar-se ran de la cinglera.

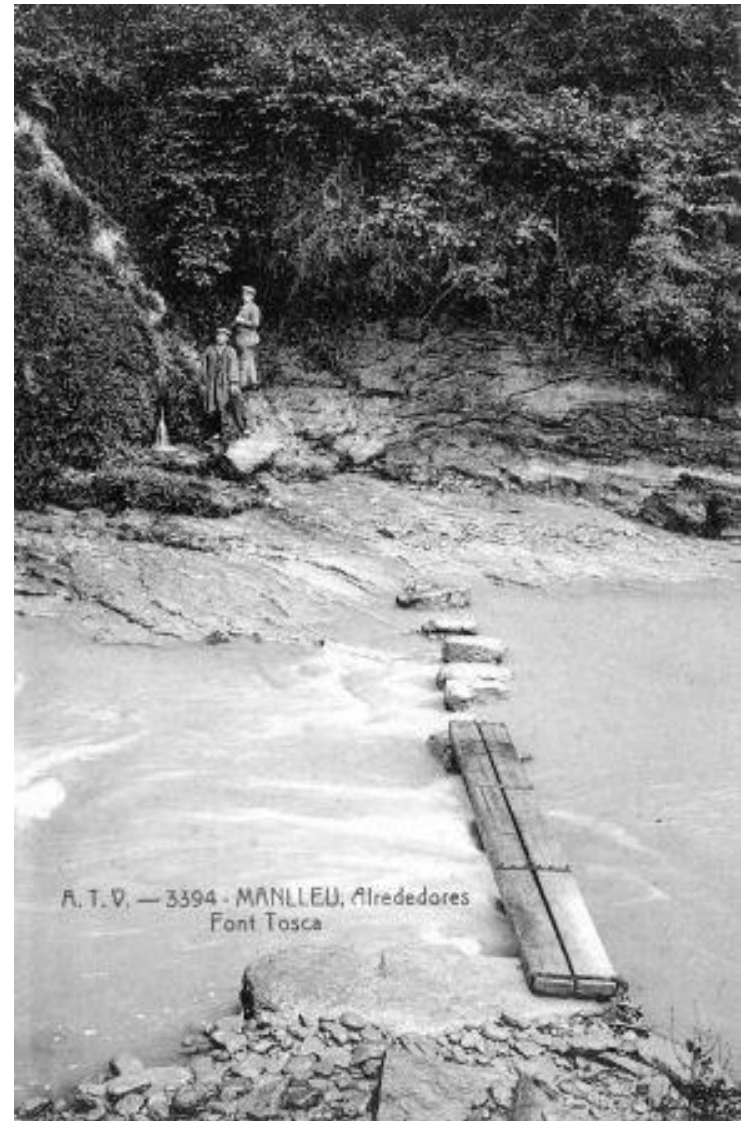
48

RAMON VINYETA



Paisatges perduts: Sant Pere de Casserres (llegenda del Cos Sant)

Història d'un paisatge: De les gorges del Ter al pantà de Sau



Paisatges perduts: La Gorga sota Sant Pere Pescador (Foto: Arxiu Comarcal d'Osona)

Història d'un paisatge: De les gorges del Ter al pantà de Sau

**Què es va
endur i què
aporta el
pantà de Sau**

**S'endugué
un entorn i
un paisatge:
la vall de Sau
i les Gorgues
del Ter**



Pescant al Ter, aigües amunt del Pont de Sant Romà de Sau (1962)

Història d'un paisatge: De les gorges del Ter al pantà de Sau

**Què es va
endur i què
aporta el
pantà de Sau**

**S'endugué
un entorn i
un paisatge:
la vall de Sau
i les Gorgues
del Ter**



Pescadors de l'Esquirol, fotografiats sota el Pont de Sant Romà de Sau (1962)

Història d'un paisatge: De les gorges del Ter al pantà de Sau

Sant Vicenç Sarriera / Sant Vicenç de Verders



Paisatges i monuments perduts: Sant Vicenç de Verders

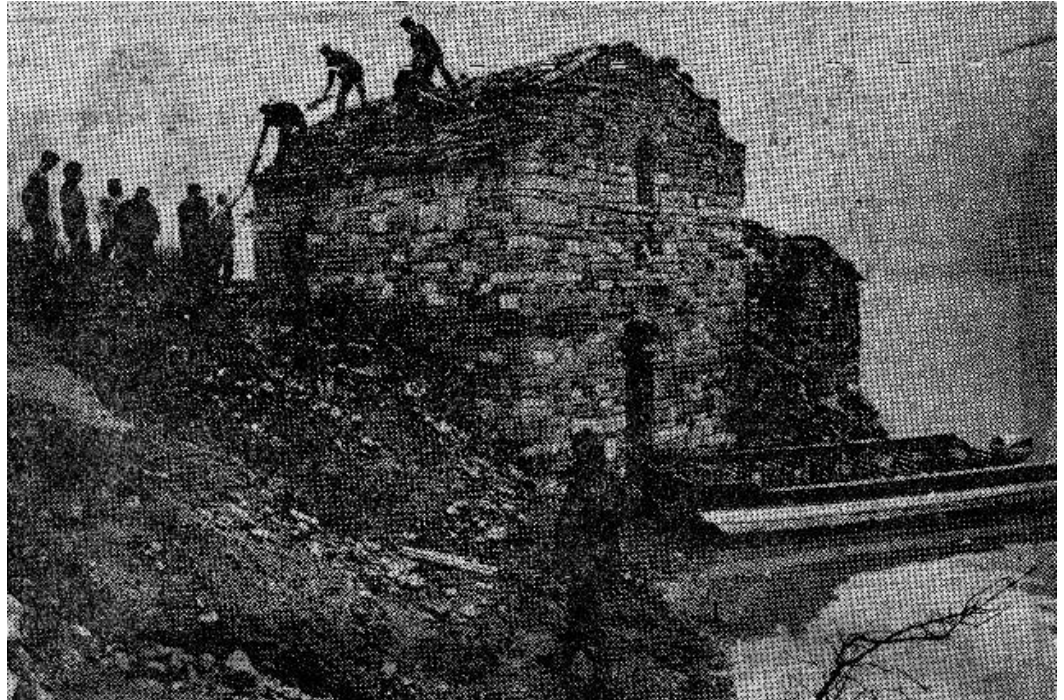
Història d'un paisatge: De les gorges del Ter al pantà de Sau



Paisatges i monuments perduts: Sant Vicenç de Verders / Sant Vicenç Sariera

Història d'un paisatge: De les gorges del Ter al pantà de Sau

Antiga parròquia de Sant Vicenç Sariera (segle XI) del terme de l'Esquirol, tant Aprofitant una secada va ser desmuntada sota la direcció de l'arquitecte Camil Pallàs, responsable de Conservació de Monuments de la Diputació. Va ser reconstruïda al parc de Can Deu a Sabadell l'any 1974



Paisatges i monuments perduts: Sant Vicenç de Verders o de Sariera

Història d'un paisatge: De les gorges del Ter al pantà de Sau

Què aporta el pantà de Sau

SAU i SUSQUEDA i el proveïment d'aigua a Barcelona

Conca	Pantà	Capacitat (hm ³)	Extensió (km ²)	hm ³ d'aigua embassada a 1/10*				
				2007	2008	2009	2010	2011
Ter	Sau	165	1 564	78	67	112	124	102
Ter	Susqueda	233	1.850	61	156	187	210	224
Ter		398	1.850	139	223	299	334	326

Història d'un paisatge: De les gorges del Ter al pantà de Sau

Que aporta el pantà de Sau: el poble nou de Sau



Sant Romà de Sau, a subhasta **EL 9 NOU**

La Generalitat subhasta un poble al costat del pantà de Sau

Romà de Sau comprèn 20 edificacions abandonades a tocar de la presa. La venda pública es farà el proper 31 d'octubre i el preu de sortida és de 2 milions d'euros

Història d'un paisatge: De les gorges del Ter al pantà de Sau

Què s'endugué i què aporta el pantà de Sau



El pantà de Sau (Osona), afectat per algues el juliol del 2015 ENRIC NAVARRETE

http://www.ara.cat/societat/meteo/EL_TEMPS-CALOR-PREVISIO-ONADA_DE_CALOR_0_1392460978.html

Història d'un paisatge: De les gorges del Ter al pantà de Sau

Què s'endugué i què aporta el pantà de Sau

La contaminació de les aigües

OSONA.COM: L'Agència Catalana de l'Aigua (ACA) ha detectat des de fa algunes setmanes en diversos punts de l'embassament de Sau la floració i presència de [cianofícies](#), unes algues de color verd que, en determinades circumstàncies, poden ser potencials productores de toxines. És la primera vegada que es detecten aquestes plantes al pantà. Segons alguns veïns, en alguns indrets se n'acumulen grans quantitats amb una forta olor.



El pantà de Sau, amb l'aigua de color verd a causa de les algues. Foto: Josep M. Costa
<http://www.naciodigital.cat/osona/noticia/48306/aca/analitza/algues/invasores/al/panta/sau>

Història d'un paisatge: De les gorges del Ter al pantà de Sau

Les secades

Descens del nivell de l'embassament de Sau a l'hivern de 1989-1990

Aquest fou un dels nivells més baixos als quals s'arribà en tota la història.



Història d'un paisatge: De les gorges del Ter al pantà de Sau

El què ens porta el pantà de Sau

Un nou paisatge i noves activitats esportives i recreatives,



Un nou paisatge a l'entorn del monestir de Sant Pere de Casserres,



Història d'un paisatge: De les gorges del Ter al pantà de Sau

Què aporta el pantà de Sau?

**Un nou
atractiu
turístic
quan hi ha
secada?**



El pantà de Sau (Osona), afectat per la sequera

Història d'un paisatge: De les gorges del Ter al pantà de Sau

Què aporta el pantà de Sau?: aigua de boca per Barcelona



El campanar de Sau: el “nilòmetre” de Catalunya

Història d'un paisatge: De les gorges del Ter al pantà de Sau

Divendres 11/03/2016 a les 17:10 h

El pantà de Sau acumula la meitat d'aigua que un any enrere.

Se situa al 46,7%, quan el març de 2015 estava al 81,8%

El poc cabal dels rius n'accelera el descens



Història d'un paisatge: De les gorges del Ter al pantà de Sau



Història d'un paisatge: De les gorges del Ter al pantà de Sau

Final: recordant sant Romà de Sau

<http://www.naciodigital.cat/osona/noticia/48360/recordant/sant/roma/sau>

Recordant Sant Romà de Sau

Muntatge audiovisual amb imatges del poble

Redacció Osona.com | Actualitzat el 06/11/2015 a les 10:49h

Arxivat a: [Sant Romà de Sau](#)

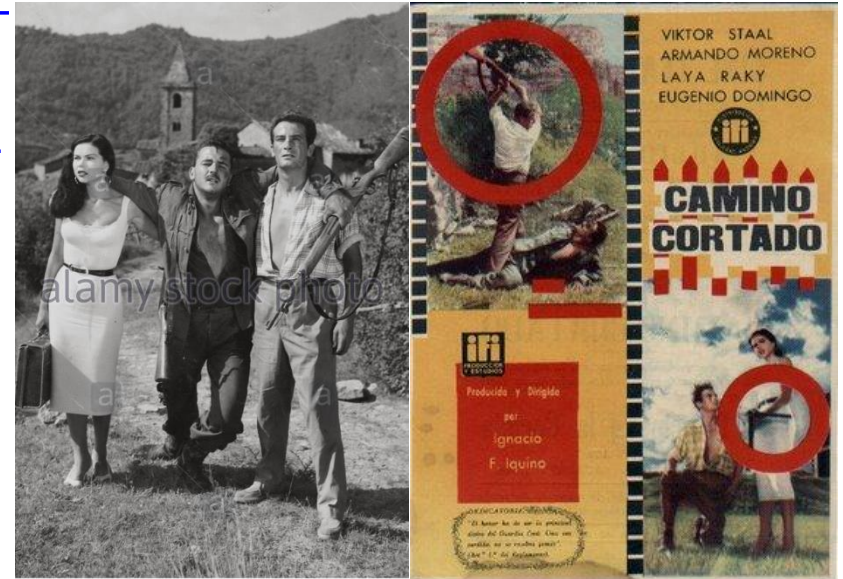
<https://www.youtube.com/watch?v=idaEUTzac0Y> (camino cortado:

<https://www.youtube.com/watch?v=6dAUSxJ9P2w>

<https://youtu.be/ahNa7jIGJ8k> (TV3)

<https://www.youtube.com/watch?v=E-zQGHcfiY4>

https://www.youtube.com/watch?v=_PkStOGDgx0



Història d'un paisatge: De les gorges del Ter al pantà de Sau

Enllaços a videos

[Entrevista Joan Lagunas:](http://www.rtve.es/alcarta/videos/vespre-a-la-2/vespre-2-joan-lagunasel-panta-sau/3120066/)

<http://www.rtve.es/alcarta/videos/vespre-a-la-2/vespre-2-joan-lagunasel-panta-sau/3120066/>

<http://www.naciodigital.cat/osona/noticia/48360/recordant/sant/roma/sau>

Recordant Sant Romà de Sau

Muntatge audiovisual amb imatges del poble

Redacció Osona.com | Actualitzat el 06/11/2015 a les 10:49h

Arxivat a: [Sant Romà de Sau](#)

<https://www.youtube.com/watch?v=GsnJPEVP8hI>

<https://www.youtube.com/watch?v=idaEUTzac0Y&t=391s> camino cortado



La presa de Sau en construcció; agost de 1962

Un any abans del tancament de comportes

Sisco Font Prat, 1962



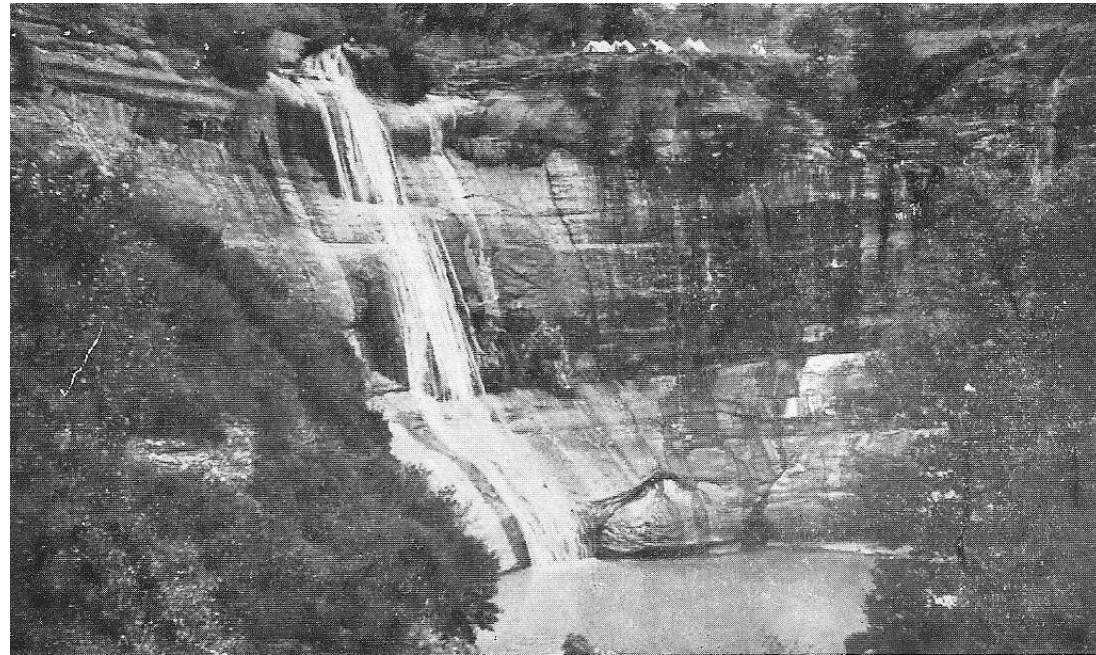
Valet pescant a la platja (nom que rebien les taules d'aigües encalmades) que hi havia aigües amunt del pont de Sau. Autor: Sisco Font Prat, Agost de 1962.



Dia de pesca sota el pont vell de Sant Romà de Sau. Colla de pescadors de l'Esquirol (imatge presa per Sisco Font Prat, agost del 1962).



L'ermita (derruïda) de Sant Pere Pescador, (1897) sobre la riera de les Gorgues, a tocar el salt del Cabrit. Fou construïda mitjançant el que avui en diem Crowdfunding pels pescadors de Manlleu i beneïda pel bisbe Morgades. Fons Quirze Parés i Ganyet, Arxiu C. d'Osona).



El Salt del Cabrit, a la riera de Sant Martí, prop del seu aiguabarreig amb la Gorga que baixa del Collsacabra. Situat al voltant d'una hora a peu de Monlleu i l'Esquirol fou tradicionalment el punt d'entrada principal a les Gorgues del Ter, avui cobertes per l'embassament de Sau. (Museu del Ter, Manlleu)

GOIGS EN HONOR DE SANT PERE PESCADOR
pera cantar-se en la Capella que, en honor del Sant, han aixecat los pescadors de Manlleu
en la parroquia de Sant Bartomeu Sasgorgas

Los pescadors de Manlleu
que de viu afecte en proba
us dediquen, com sabeu,
aqueixa Capella nova,
confian que vos seréu
són Patró i són Protector

Tornada

Tan en los jorns de bonansa,
Com en los jorns de dolor,
No perdém may la confianza
Ab Sant Pere Pescador



**Societat
Catalana de
Geografia**



Entrevista a Joan Lagunas a TV2 (Catalunya), amb motiu de l'edició del llibre sobre la Història del pantà de Sau

<http://www.rtve.es/alacarta/videos/vespre-a-la-2/vespre-2-joan-lagunasel-panta-sau/3120066/>

